

STÁTNÍ POZEMKOVÝ ÚŘAD Pobočka Český Krumlov



sídlo Pobočky Český Krumlov

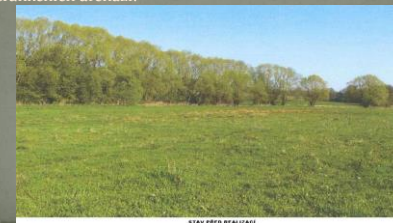
5. května 287, Český Krumlov 381 01
tel.: 380 301 530
fax: 380 301 548
• e-mail: ckrumlov.pk@spucr.cz

Založení biocentra „K Zahrádce” v k.ú. Přídolí

V rámci plánu společných zařízení bylo navrženo založení biocentra místního územního systému ekologické stability v k.ú. Přídolí.

Lokalita byla řešena v rámci Plánu ÚSES Přídolí (EKOSERVIS České Budějovice, 1999), kde byla vymezena jako skladebná část místního ÚSES-lokalní biocentrum nefunkční. Plán ÚSES byl převzat do návrhu komplexní pozemkové úpravy v k.ú. Přídolí (Vest-projekt, 2006).

K založení biocentra byla navržena lokalita nalézající se severovýchodně od obce Přídolí, a to v povodí Mirkovického potoka poblíž rybníků Koutecký a Cikán o rozloze cca 4 ha. Základem biocentra zůstalo koryto Mirkovického potoka s údolní nivou a dále iniciální mokřady na vývěrech nefunkčních drenáží.



STAV PŘED REALIZACÍ

Při založení biocentra bylo využito stávajících přírodních prvků, tj. koryta a břehových páností Mirkovického potoka a náhonu, údolní nivy mezi koryty a stávajících mokřadů v pravobřežní nivě potoka.

Hlavní část opatření byla provedena jako plošná výsadba na zemědělských pozemcích nad nivou potoka (orná půda, pastvina).

Za účelem posílení stanovištní a druhové diversity biocentra bylo využito stávajících vývěrů nefunkčních drenáží v pravobřežní nivě potoka k vybudování 4 tůní s mokřady.

Tůně nepravidelného půdorysu a plochy, s proměnným sklonem běhu byly vyhloubeny v terénu běžnou mechanizací, přebytečný výkopek byl rozhrnut na přilehlé zemědělské pozemky.

V blízkém okolí tůní a mokřadů nebyla prováděna výsadba dřevin z důvodu nežádoucího zarůstání, zastínění a eutrofizace listovým opadem.



STAV PŘED REALIZACÍ

Založení biocentra proběhlo ve 2 základních etapách:

• V první etapě:

byla provedena mechanická příprava a zatravnění orné půdy nad levobřežní nivou, zároveň byly vytvořeny zeminí tůně.

• V druhé etapě:

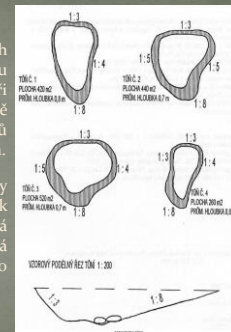
bylo provedeno oplocení plochy a výsadba dřevin.



NÁVRH ZALOŽENÍ BIOCENTRA

Na podmačených plochách pastviny, na pravém břehu potoka, byly vyhloubeny čtyři zeminí nevypustitelné tůně s proměnným sklonem běhů 1:3-1:8 a s členitým půdorysem.

Tím byly vytvořeny předpoklady pro vznik mělkovodních partií, která jsou vhodná pro bylinná mokřadní společenstva a pro rozmnožování obojživelníků.

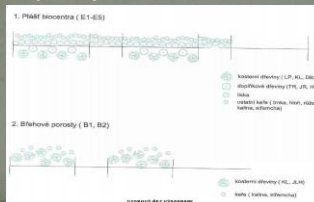


První fází byla příprava plochy orné půdy nad levobřežní nivou pro výsadbu. Prioritním cílem bylo zlepšení fyzikálních a chemických vlastností půdy, omezení konkurence buréně, udržování vláhy, zlepšení ujmavosti sazenic a rychlejší odrůstání kultury. Příprava byla provedena celoplošně a zahrnovala zorání pozemku, smykování a vláčení. Po těchto úpravách bylo zaseto osivo, poté byla plocha uvalena. Vyséváno bylo 25 kg travního osiva na 1 ha.

V další fázi byla provedena vlastní výsadba keřů a stromů dvěma základními způsoby: lesnickými a sadovnickými. Sazenice byly prostorově uspořádány do většího počtu izolovaných skupin s přimíšenými hlavními kosterními dřevinami. Předpokladem dalšího vývoje porostu je doplnění sítí (břiza, jeřáb, osika), podsadba dalších dřevin (jedle, buku) po zapojení porostu (za 20-30 roků), úprava dřevinné skladby (redukce zastoupení pionýrských-melioračních dřevin), což v důsledku povede k vytvoření víceetážového, jednotlivě až skupinovitě smíšeného porostu. Celý pozemek byl oplocen, aby nedocházelo k závažnému poškození sazenic okusem zvířat, proto nebylo třeba provádět ochranu sazenic chemickými prostředky. Sadovnické výsadby byly navrženy liniové pro vytvoření ekotonu porostního pláště se stromy a hustým keřovým patrem, v menší míře i ekotonu po obvodu nových mokřadů a dále pro doplnění běhových porostů na levém břehu Mirkovického potoka mimo prostor biocentra.

Jako kosterní dřeviny byly vybrány následující druhy:

- **Porostní plášť:** dub letní, lípa malolistá, javor klen
- **Jádro:** vlhká a sušší stanoviště-buk lesní, javor klen, dub letní, lípa malolistá, jilm horský
- **Doplňkové dřeviny:** třešň ptačí, hrušeň polníčka, jeřáb ptačí
- **Běhové porosty:** javor klen, jilm horský
- **Keře:** střemcha obecná, kalina planá, trnka obecná, líska obecná, hloh obecný, růže šípová



• **Etapizace realizačních prací:**

Zemní práce-podzim 2009

Příprava půdy, zatravnění-podzim 2009

Výsadby (lesnické i sadovnické)-podzim 2010

Údržba-2011-2014

• **Finanční náklady (včetně DPH):**

Vyhotovení projektové dokumentace: 89 250,-

Realizace-stavební a zemní práce: 858 481,-

Celkové finanční náklady na založení biocentra činily: **947 731,-**

Údaje o realizačním týmu:

• **Projektant pozemkových úprav (název/adresa):**

VEST-projekt, Staroměstská 1, 370 04 České Budějovice-Ing. Jiří Janovský
Nyní GEOPEZEM, v.o.s. Firma provádí projektování pozemkových úprav.

• **Autor realizačního projektu (název/adresa):**

Ing. Vladimír Šámal, Prokišova 4, 370 01 České Budějovice
Nyní AVELANA CZ, s.r.o. Poradenská a realizační činnost v oboru ochrany přírody a krajiny, zahradnictví a zemědělství.

• **Dodavatelská firma (název/adresa):**

DŘEVOTVAR-REMESLA A STAVBY, s.r.o., Slavníkovcův 455, 391 55 Chýnov
Firma se specializuje na stavební práce včetně výstavby a rekonstrukce průmyslových a logistických objektů, rodinných domů, objektů občanské vybavenosti, komunikací a chodníků, provádění celkových rekonstrukcí a sanací budov, terénní úpravy a další.





Foto 6.5: Pohled na mokřad v pastvině v pravobřežní nivě (plocha M1)



Foto 6.6: Pohled na výhled dřevníku v pravobřežní nivě (plocha M1)

STAV PŘED REALIZACÍ



Foto 6.7: Plocha pastviny nad pravobřežní nivou Mirkovického potoka (plocha NP)



Foto 6.8: Plocha orné půdy nad levobřežní nivou Mirkovického potoka (plocha NL)

STAV PŘED REALIZACÍ



Foto 6.9: Dálkový pohled na údolí Mirkovického potoka od západu



Foto 6.10: Dálkový pohled na budoucí lesostrom od jihozápadu

STAV PŘED REALIZACÍ



STAV PO REALIZACÍ



STAV PO REALIZACÍ



STAV PO REALIZACÍ

